

ТЕХНИЧЕСКИ ИНВЕСТИЦИОНЕН ПРОЕКТ

Обект: Изграждане на детски площадки и спортни съоръжения,
и ремонт на сградата на Детска градина „Патиланци“, с.
Микрево, общ. Струмяни

Възложител: Община Струмяни

Част: Пожарна Безопасност

Фаза: ТП

КОНСУЛТАНТ

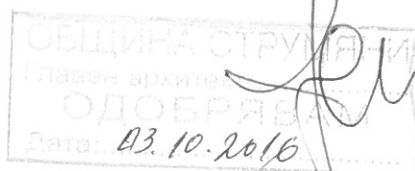
Водещ проектант:
(арх. Борислав Владимиров)



Проектант:
(арх. Борислав Владимиров)



Управител:
(Иванка Костова)



Възложител:

КАМАРА НА АРХИТЕКТИТЕ В БЪЛГАРИЯ

УДОСТОВЕРЕНИЕ

за пълна проектантска правоспособност

архитект


Борислав Георгиев Владимиров

регистрационен номер 0188

валидност: 01/01/2016 – 31/12/2016


Председател на КФ
арх. Весела Георгиева



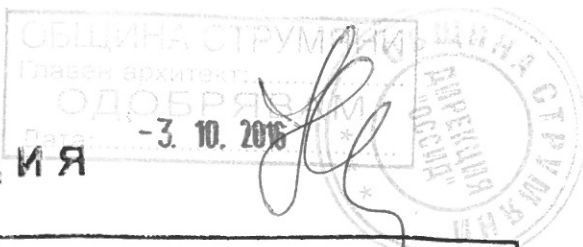

Председател на УС
арх. Владимир Дамянов

МЯСТО ЗА ЛИЧЕН ПЕЧАТ И ПОДПИС

Архитектите с пълна проектантска правоспособност, вписани в регистъра на Камарата на архитектите в България, в съответствие с придобитата проектантска квалификация могат да предоставят проектантски услуги в областта на устройственото планиране, инвестиционното проектиране без ограничения по вид и размер, да договарят участие в инженеринг на строежи и да упражняват контрол при изпълнението на проектите им. (чл.7, ал.7, изр.1 от ЗСАИИП)

Архитектите с пълна проектантска правоспособност, към гореописаните проекти могат да изработват и „Генерален план“, „Интериор и дизайн „Благоустройство“, „Пожарна безопасност“, „План за безопасност и здраве“, „Енергийна ефективност“, „План за управление на строителните отпадъци“ и други в съответствие с придобитата им професионална квалификация

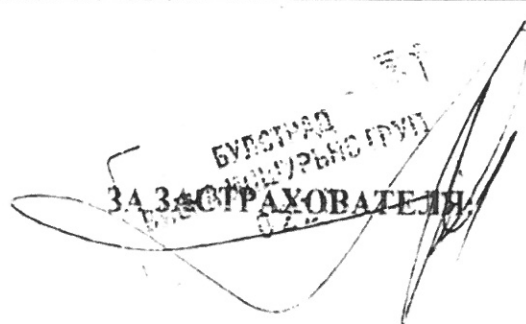
СПЕЦИФИКАЦИЯ



Полица No.	34071402200000014
Име на застрахования:	Б. Владимиров
Адрес на застрахования:	Дупница, ул. Тосеница 1
Професионална дейност:	Проектиране-изработване инв.проекти
Номер на лиценз:	-
Име и адрес на посредника: Чл.184 от КЗ	-
Срок на застраховката:	17.11.2015/ 16.11.2016
Застрахователна премия:	306.00
Лимит на отговорност: - за едно събитие - в агрегат за срока на договора	150 000.00 300 000.00
Самоучастие/франшиз:	10%
Дата на започване на дейността:	1997
Застраховани обекти:	

гр., Дупница, 17.11.2015

ЗА ЗАСТРАХОВАНИЯ:


 БУЛСТРАД
 ЗА ЗАСТРАХОВАТЕЛЯ

Обект: Изграждане на детски площадки и спортни съоръжения, и ремонт на сградата на Детска градина „Патиланци“, с. Микрево, общ. Струмяни

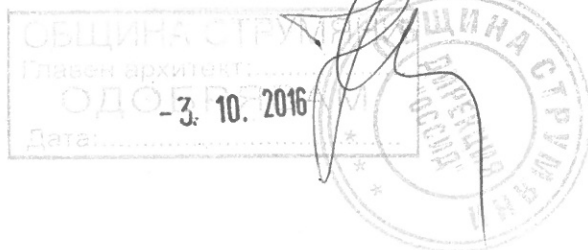
Възложител: Община Струмяни

Част: Пожарна безопасност

Фаза: ТП

Съдържание

1. Челен лист
2. Съдържание
3. Обяснителна записка
 - 3.1. Нормативни изисквания
 - 3.2. Пасивни мерки за пожарна безопасност
 - 3.2.1. Проектни обемно-планировъчни и функционални показатели на строежа
 - 3.2.2. Клас на функционална пожарна опасност
 - 3.2.3. Степен на огнеустойчивост на строежа и конструктивните му елементи
 - 3.2.4. Изчислителна (проектна) граница на огнеустойчивост на огнезащитата на конструктивните елементи на сградата
 - 3.2.5. Класове на реакция на огън на продуктите и материалите зависимост от предназначението
 - 3.3. Активни мерки за пожарна безопасност
 - 3.3.1. Обемно – планировъчни и функционални показатели за пожароизвестителни инсталации
 - 3.3.2. Обемно – планировъчни и функционални показатели за пожарогасителни инсталации
 - 3.3.3. Обемно планировъчни и функционални показатели за димо и топлоотвеждащи инсталации
 - 3.3.4. Функционални показатели за водоснабдяване за пожарогасене
 - 3.3.5. Функционални показатели за преносими уреди и съоръжения за първоначално пожарогасене
 - 3.3.6. Условия за успешна евакуация
4. Активна пожарна безопасност
5. Продукти и системи с оценено съответствие Съгласно Наредба № РД-02-20-1 от 5 февруари 2015 г.
6. Актове и протоколи по време на строителството
7. Изисквания към техническия паспорт на сградата
8. Количествена сметка
9. Заключителна част



3. Обяснителна Записка

ОБЕКТ: ИЗГРАЖДАНЕ НА ДЕТСКИ ПЛОЩАДКИ И СПОРТНИ СЪОРЪЖЕНИЯ, И РЕМОНТ НА СГРАДАТА НА ДЕТСКА ГРАДИНА „ПАТИЛАНЦИ“, С. МИКРЕВО, ОБЩ. СТРУМЯНИ

ЧАСТ: ПОЖАРНА БЕЗОПАСНОСТ

ФАЗА: ТЕХНИЧЕСКИ ПРОЕКТ

3.1. Нормативни изисквания

Настоящата обяснителна записка е съставена в съответствие с Наредба Из-1971 за строително-технически правила и норми за осигуряване на безопасност при пожар. При разработването на раздела пожарна безопасност са спазени изискванията на Приложение № 3 към чл. 4, ал. 1 на Наредба Из-1971 за обхват и съдържание на инвестиционните проекти и на част „Пожарна безопасност на инвестиционния проект“.

При проектирането са спазени следните действащи в настоящия момент нормативни документи и правилници:

1. Закон за устройство на територията в сила от 31.03.2001 г.
2. Наредба № Из-1971 за строително-техническите правила и норми за осигуряване на безопасност при пожар в сила от 01.06.2010 г. издадена от МВР и МРРБ.
3. НАРЕДБА № 81213-647 от 1 октомври 2014 г. за правилата и нормите за пожарна безопасност при експлоатация на обектите издадена от МВР
4. Наредба Из - 1976 от 06.10.2007 г.; за реда за осъществяване на превантивна дейност по пожарна и аварийна безопасност и защита на населението, в сила от 21.12.2007 г. издадена от МВР.
5. Наредба Из-1919/2011 от 21.06.2011 г., за реда за осъществяване на държавен пожарен контрол издадена от МВР
6. Наредба № 4 от 14 август 2003 г. за проектиране, изграждане и експлоатация на електрическите уредби в сгради - издадена от МРРБ в сила от 03.05.2005 г.
7. Наредба № 4 от 21 май 2001 г. за обхвата и съдържанието на инвестиционните проекти издаден а от МРРБ, в сила от 05.06.2001 г.
8. Наредба № 3 за устройство на електрическите уредби и електрически линии от 09.06.2004 г.
9. Наредба № РД-07-2 от 16.12.2009г. за инструктажите на работниците и служителите по безопасност, хигиена на труда и противопожарни охрана.
10. Наредба № 07/8 за минимално изискващите се знаци за безопасност и/или здраве при работа 20.12.2008 г.
11. Наредба №16-116 за техническата експлоатация на енергообзавеждането от 08.02.2008 г.
12. Наредба № 4 от 22 декември 2010 г. - за мълниезащитата на сгради, външни съоръжения и открити пространства.
13. Наредба № 14 за техническите правила и норми за проектиране изграждане и ползване на обекти и съоръжения за производство

преобразуване, пренос и разпределение на електрическата енергия от 15.06.2005 г.

14. Наредба № 9 за техническата експлоатация на електрически централи и мрежи от 09.06.2004 г в сила от 19.12.2004 г. издадена от МЕЕР.

15. Наредба за съществените изисквания и оценяване съответствието на строителните продукти.

16. Производствени стандарти касаещи реакцията на огън на строителните продукти и граница на огнеустойчивост на строителните елементи.

Основание за проектиране. Ситуиране.

Настоящият проект е изготвен по желание на инвеститора и е съобразен с имота. Обектът е изграждане на обществена сграда с ниско застрояване – IV-четвърта категория съгласно чл. 137, ал. 1, т. 4, буква „б“ от ЗУТ.

База на която е разработен проекта. Настоящият проект е разработен по искане на инвеститора и въз основа на: проект част „Архитектура“; проект част „Конструктивна“; проект част „ВиК“; проект част „ОВК“; проект част „Електро“.

Проектът е изготвен съгласно: Наредба № Из - 1971 за строително-техническите правила и норми за осигуряване на безопасност при пожар (ДВ, бр. 96 от 2009 г., изм. и доп. ДВ. бр.89, от дата 28.10.2014 г.); Указания по прилагането на Наредба № Из-1971 за СТПНОБП рег. № ПО 8357/11.11.2014 г. на директора на ГДПБЗН-МВР и министъра на РРБ; Наредба № РД 07/8 за минималните изисквания за знаци и сигнали за безопасност и/или здраве.

Обхват на проекта Съгласно чл. 1, ал. 2 от Наредба № Из-1971 за СТПНОБП, изискванията на наредбата се отнасят само за обхвата на разрешението за строеж, а именно:

Описание на обекта.

Настоящият проект третира изграждане на детски площадки и спортни съоръжения, и ремонт на сградата на Детска градина „Патиланци“. Сградата се намира в с. Микрево, общ. Струмяни в УПИ VII – 540, кв. 18 по ПУП на с. Микрево с административен адрес на ул. Освобождение № 2.

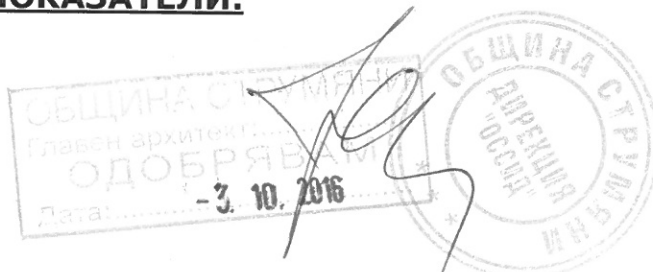
Сградата предмет на настоящия проект попада в четвърта категория, съгласно разпоредбите на чл. 137, ал. 1, т. 4, буква „б“ от ЗУТ и разпоредбите на чл. 8, ал. 2, т. 3 от Наредба № 1 за номенклатурата на видовете строежи.

Сградата се състои от два взаимно перпендикулярни обема. Основната сграда е с главен вход от югоизток, входната площадка е достъпна през 2 бр. стъпала. Второстепенната постройка е перпендикулярна и пристроена, с вход от северозапад, който обособяваме за ясената група, достъпен е чрез 10 бр. стъпала. Разглеждат се като едно цяло. Цялата сграда е с два надземни етажа и един полуподземен

използваем етаж. Вертикалната комуникация на сградата, се осъществява с две двураменни стълбища

ТЕХНИКО ИКОНОМИЧЕСКИ ПОКАЗАТЕЛИ:

- **Сутерен = 654,90 м².**
- **Етаж 1 = 736,55 м².**
- **Етаж 2 = 637,29 м².**
- **РЗП = 2028,74 м²**



Обем и съдържание

Проектът ще бъде изпълнен по подробно описание в настоящата записка.

Настоящият проект третира изграждане на детски площадки и спортни съоръжения, и ремонт на сградата на Детска градина „Патиланци“. Сградата се намира в с. Микрево, общ. Струмяни в УПИ VII – 540, кв. 18 по ПУП на с. Микрево с административен адрес на ул. Освобождение № 2.

Сградата предмет на настоящия проект попада в четвърта категория, съгласно разпоредбите на чл. 137, ал. 1, т. 4, буква „б“ от ЗУТ и разпоредбите на чл. 8, ал. 2, т. 3 от Наредба № 1 за номенклатурата на видовете строежи.

Предвидени са за деца от 10 мес. до 6 г. следните групи:

1. Яслена група - от 10 мес. до 3 години - 1 група.
2. Първа група - 3 години - 1 група.
3. Втора група - 4 години - 1 група.
4. Трета група - 5 години - 1 група.
5. Четвърта група - 6 години - 1 група.

Общ брой присъстващи през деня от 100 до 120 човека, деца плюс персонал.

Технологичното оборудване в сградата е налично в повечето от помещенията, но компрометирано и морално остаряло.

Предвиждат се следните строително - монтажни работи в настоящия проект: полагане на нова интегрирана система топлоизолация с мазилка, подмяна на дограмата на новообразуваното помещение – физкултурен салон с нова ПВЦ, ремонт и запазване на централните входни врати, частично укрепване на дървената покривна конструкция, частично подменяне на улуци и водостоци.

Сградата е съществуваща и за нея е извършено обследване за Енергийна ефективност със съставен Доклад, резюме към него и Сертификат за енергийни характеристики на сграда в експлоатация. Те са разработени в обхват и съдържание в съответствие с изискванията на Наредба № Е-РД-04-1 от 22 януари 2016 г. за обследване за енергийна ефективност, сертифициране и оценка на енергийните спестявания на сгради и Закон за енергийната ефективност (ЗЕЕ). Обследването за енергийна ефективност на сгради има за цел да установи нивото на потребление на енергия, да определи специфичните възможности за

намаляването му, да установи спазени ли са изискванията на наредбите и да препоръча мерки за повишаване на енергийната ефективност.

Функционално в сградата са обособени следните функционални зони по етажи както следва: Сградата на детската градина се намира на адрес ул. „Освобождение“ № 2 в с. Микрево, общ. Струмяни. Построена е по строителна система монолитно строителство през 1978 г. Покривът е скатен с дървена носеща конструкция. Сградата се състои от два взаимно перпендикулярни обема. Основната сграда е с главен вход от югоизток, а второстепенната е перпендикулярна и пристроена, с вход от северозапад. Разглеждат се като едно цяло. Цялата сграда е с два надземни етажа и един полуподземен използваем етаж.

На ниво полуподземен етаж са разположени: кухня с прилежащите ѝ сервизни и складови помещения, физкултурен салон, съблекалня, перално със спомагателните помещения към него, склад и котелно.

Новопроектираните помещения на този етаж във второстепенната постройка са: физкултурен салон, обособяване на склад в неизползваемия коридор, оформяне на преддверие и затваряне на стълбището от двора.

На мястото на склад се обособява ново помещение физкултурен салон. Във него ще се постави нова подова настилка – дюшеме. Стените и таванът ще се измажат с вароциментова шпакловка и ще се боядисат с постна боя. Тръбите на отоплителната инсталация, които преминават през помещението ще се скрият с два пласта гипсокартон на конструкция. Залата ще се оборудва с уреди за физическо възпитание.

Обособява се и съблекалня, изпълнена с щендерна конструкция на гипсокартон, боядисан с латекс и подова настилка теракота. Съблекалнята ще се оборудва с шкафчета на две нива и пейки.

В неизползваемия коридор ще се обособи ново складово помещение, което ще се ремонтира (измазване с варова мазилка и постна боя – стени и измазване с вароциментова мазилка и поста боя - таван).

В основната сграда на същото ниво се измества банята с тоалетната в помещението на съблекалнята. Като така оформеното мокро помещение се изпълнява с щендерна конструкция на гипсокартон - двоен влагоустойчив. Подовата настилка ще се изпълни с теракота, а стените до височина 2 м ще се облепят с фаянсови плочки.

Персоналът пристига и постъпва в битово помещение - съблекалня, където става преобличането. След като облекат работното облекло пътя, по който са преминали се почиства и дезинфектира. Оттам персонала постъпва в работното помещение – Подготвително, Кухня. Брой на персонала – 4 души. За тях са предвидени гардеробчета на две нива, както и кофа за отпадъци.

На мястото на банята се обособява нов склад за плодове и зеленчуци.

В основната сграда на ниво сутерен ще се смени изцяло подовата настилка с теракота. Стените и таваните ще се ремонтират (измажат и боядисат). Във всички „чисти“ помещения ще се поставят на височина 2 м фаянсови плочки.

На ниво първи етаж са разположени: Помещение за яслена група: занималня със спалня; помещение за първа група: занималня със спалня; помещение втора група: обща стая, съчетаваща занималня със спалня; санитарни възли, гардеробно – филтър към всяка група; помощни помещения; приемно помещение; работилница.

На това ниво се проектират нови помещения. Във второстепенната постройка се отделя яслената група. Като за целта се оформя приемна пред входа, отделена от основните помещения чрез врати. Работилницата се реструктурира в гардеробно, като се демонтира тухления зид до ниво 1,00 м от под. Оформя се стъклена алуминиева витрина и вход към гардеробното от приемната. Подът на новата стая се изпълнява с теракота, стените се измазват и боядисват с латекс, оформя се цокъл с блажна боя. След като се преоблекат децата излизат от това помещение чрез новопроектирана врата към занималнята. Помещението се оборудва с индивидуални шкафчета и пейки.

В основното помещение се обособяват нови две зони – занималня и спалня, на мястото на стаите „физкултурен салон“ и „занималня със спалня“. В двете помещения ще се постави високоустойчив ламиниран паркет, стените ще се измажат и боядисат с латекс. Спалното помещение е отделено от занималнята с щендерна конструкция на гипсокартон и алуминиеви витрини на височина 1,00 м от готов под. Двете помещения са оборудвани с подходящото обзавеждане за яслена група. Проектирани са и необходимите мокри помещения (умивалня, тоалетна, разливно). Те са отделени чрез щендерна конструкция на гипсокартон - двоен влагоустойчив. Подовата настилка ще се изпълни с теракота, а стените до височина 2 м ще се облепят с фаянсови плочки.

На мястото на старите тоалетни ще се оформи нова работилница. Като при ремонта подовото покритие ще е с циментова замазка, саморазливна замазка и високоустойчив балатум.

На първи етаж ще се извършат ремонтни дейности във всички помещения. В занималните и спални ще се препореди ламинирания паркет. Във всички мокри помещения ще се постави подова настилка теракота и фаянсови плочки по стените на височина 2 м от готов под. Там където е необходимо ще се направи измазване с гипсова шпакловка и ще се боядисат стените.

На ниво втори етаж са разположени: Помещение за трета група: занималня със спалня; помещение за четвърта група: обща стая, съчетаваща занималня със спалня; гардеробно – филтър към всяка група; офис - домакиня; санитарни възли; мултимедийна зала, със складово помещение към нея; офис директор; учителска стая; методически кабинет; медицински кабинет.

На това ниво се обособява мултимедийна зала като се обединяват двете съществуващи помещения – зала за театър и склад. Ще се изпълни подова настилка от високоустойчив ламиниран паркет. Стените ще се измажат и боядисат с латекс. Стаята ще се оборудва със столове, мултимедийна система и подвижна сцена.

Оформя се ново помещение – методически кабинет. Отделено от мултимедийната зала чрез щендерна конструкция на гипсокартон. Ще се изпълни подова настилка от ламиниран паркет. Стените ще се измажат и боядисат с латекс.

На втори етаж ще се извършат ремонтни дейности във всички помещения. В занималните и спални ще се препоръчи ламинирания паркет. Във всички мокри помещения ще се постави подова настилка теракота и фаянсови плочки по стените на височина 2 м от готов под. Там където е необходимо ще се направи измазване с гипсова шпакловка и ще се боядисат стените.

Върху югозападната фасада над терасите ще се монтират ролкови тенти. Самите тераси ще се ремонтират и покрият с износоустойчив, мразоустойчив гранитогрес, а върху стъпалата ще се положат награвени гранитогресни плочки против подхлъзване.

На Западната фасада над входът за складовите помещения на кухнята ще се изпълни козирка от плексиглас върху метална конструкция.

Обзавеждането на детската градина е решено със стандартни мебели за съответната възрастова група, видно от проектните разработки.

Всички функционални връзки са видни и от проектните разработки.

3.2. Пасивна пожарна безопасност.

3.2.1. Клас по функционална пожарна опасност на отделните сгради.

3.2.2. Нормативна степен на огнеустойчивост на сградата с площ - 2028,74 м² и нормативната огнеустойчивост на конструктивните елементи на строежа. Клас по реакция на огън на строителните конструктивни елементи.

Таблица 1

Клас на функционална пожарна опасност (КФПО)	Описание	Подклас	Видове строежи или части от тях, помещения
--	----------	---------	--



Ф1	Жилищни сгради и сгради за обществено обслужване в областта на образованието, здравеопазването и социалните грижи, хотелиерството и услугите - за постоянно и временно (в т.ч. денонощно) обитаване, които се ползват от хора на различна възраст и с различно физическо състояние и в които има спални помещения	Ф1.1	Детски градини и ясли; домове за деца с физически увреждания; домове за деца с умствена изостаналост; лечебни заведения за болнична помощ, в т.ч. болници за активно лечение, за долекуване и за рехабилитация, домове за хора с увреждания и за временно пребиваване на хора с увреждания; амбулатории за първична или специализирана медицинска помощ в случаите, когато включват детски консултации; центрове за спешна медицинска помощ, диспансери, домове за медико-социални грижи, диализни центрове, хосписи и др.; спални корпуси в учебно-възпитателни и социални учебно-професионални заведения с интернати и сиропиталища
----	---	------	--

Клас по функционална пожарна опасност Ф5 Подклас по функционална пожарна опасност Ф5.4 и Категория по пожарна опасност Ф5В, за котелното с пелети

3.2.3. Нормативна степен на огнеустойчивост на сграда с площ - 2028,74 м².

Съгласно таблица 4 към чл. 13, ал. 1 на Наредба Из-1971 (СТПНОБП) сградата трябва да бъде минимум от II-ра степен на огнеустойчивост **при 3 и повече етажа и площ между брандмауерите до 2000 кв. м**

Таблица 3 - таблични стойности

Степен на огнеустойчивост на сградите	Минимална огнеустойчивост на конструктивните елементи на сградите								
	колон и рамки	външни и вътрешни носещи стени	външни и вътрешни носещи стени	стени на евакуационни коридори и фойета	междуетажни преградни конструкции	стени на стълбища	площа дки и рамена на стълбища	покривна конструкция със защита съгласно колона 6	покривна конструкция без защита съгласно колона 6
1	2	3	4	5	6	7	8	9	10
Критерии за огнеустойчивост	R	REI	EI	EI	REI	EI	R	R	R
II	120	120	30	60	60	90	60	не се нормира	45

- 3. 10. 2016

Съгласно табл. 3 към чл. 12 ал. 1 на Наредба Из-1971 (СТПНОБП) проектираната сграда отговаря на II-ра степен на огнеустойчивост. Сградата отговаря на изискванията на таблица 3, според чл. 13 ал. 1 от Наредба Из-1971 (СТПНОБП).

Фактическата степен на огнеустойчивост на сградата по критериите на таблица 3 към чл. 12, ал. 1 от Наредба № Из-1971 за СТПНОБП **отговаря** на нормативно изискващата се II-ра.

3.2.4. Нормативна степен на огнеустойчивост на обекта е:

- **Клас на функционална пожарна опасност – КПФО -Ф1, подклас - Ф1.1**
- **Максимално допустима застроена площ между брандмауерите, 2028,74 m²**
- **Допустим брой на надземните етажи (височина) до 3**
- **Степен на огнеустойчивост II**

3.2.5. Изчислителна (проектна) граница на огнеустойчивост на огнезащитата на конструктивните елементи на сградата.

- **Не се предвижда огнезащита на конструктивни елементи.**

3.2.6. Класове на реакция на огън на продуктите и материалите в зависимост от предназначението.

Всички конструктивни елементи са изпълнени от продукти с клас на реакция на огън A1.

Електрическата инсталация - „нормална пожарна опасност“ съгласно чл. 245 на Наредба Из-1971 (СТПНОБП).

Сградата е от II степен на огнеустойчивост, поради което нормативно необходимия клас по реакция на огън на строителните конструктивни елементи е не по-нисък от A2 съгласно чл. 14, ал. 10 от Наредба № Из-1971 за СТПНОБП. При използване на Дървени елементи да се обработват с продукт с инсектицидна, биоцидна и противопожарна защита „Бохемит Антифлаш“, притежаващ становище за допустимост в строителството, или еквивалент, за постигане на клас по реакция на огън минимум „D“.

Огнеустойчивостта на конструктивните елементи се определя въз основа на изпитвателни резултати или сравнителни резултати по Приложение 5 към чл. 10, ал. 4 на Наредба Из- 1971 за СТПНОБП. Класът по реакция на огън на строителните продукти, от които са изработени конструктивните елементи се определя по изпитвателни или сравнителни резултати съгласно Приложение 6 към чл. 14, ал. 8 от Наредба Из-1971 за СТПНОБП.

Строителната система е Скелетна конструкция, изпълнена от железобетон и тухлени стенни вертикални и подови хоризонтални стоманобетонни елементи. Носимоспособността на сградата е описана в част Конструкции.

Фактическата огнеустойчивост на конструктивните елементи покрива изискванията за II степен на огнеустойчивост на сградата.

3.3. Уплътнения на отвори

Всички противопожарни продукти и/или системи за защита на отвори да бъдат сертифицирани по ETAG 026 и да притежават Европейско

техническо одобрение – ЕТА и да имат нанесена СЕ маркировка за съответствие. Всички отвори в хоризонталните и вертикални елементи на сградата, през които преминават проводни (кабели, тръби, и др.) е предвидено да се уплътняват с продукти с клас по реакция на огън А2 (каменна вата, вароциментов разтвор).

3.4. Шахтови стени

Щранговете са облечени с кувари, облицовани с фаянс. Ревизионните отвори са малки. При изграждането на нови шахтови стени на ВиК и Ел инсталациите, които отделят вертикалните проводни е предвидено да се изпълнят от материали с клас по реакция на огън А2 и с граница на огнеустойчивост EI60.

Премаванията на проводни през тях да бъдат защитени в съответствие с т.3.3 от настоящата записка.

3.5. Комини

Комините на парното са предвидени на разстояние минимум 0,1 м от строителни продукти с класове по реакция на огън D-F (дървени греди, ребра, каси на врати, покривни обшивки и др.) съгласно изискванията на чл. 133, ал. 1 от Наредба № Из-1971 за СТПНОБП.

3.6. Клас по реакция на огън на вътрешни и външни облицовъчни материали

3.6.1. Клас по реакция на огън на покритията за вътрешни повърхности в помещенията на строежа.

Класът по реакция на огън на покритията за вътрешни повърхности в помещенията на строежа се определя по таблица 7 към чл. 14, ал. 11 от Наредба Из-1971 за СТПНОБП. В таблицата са посочени предвидените материали за покрития на вътрешните повърхности в помещенията и класът им по реакция на огън.

Нормативно необходим клас по реакция на огън на покрития за вътрешни повърхности в помещенията за I и II степен на огнеустойчивост

Фактическо изпълнение

Клас (подклас) на функционална пожарна опасност на помещението

Изискуем клас по реакция на огън

Клас по реакция на огън на материала материал

В сутерени:

Стени и тавани C-sl, d1 A1 Мазилка Подове Dfl -s1 A1 Циментова замазка.

В помещенията за технически инсталации: за Ф1, Ф2, Ф3, Ф4, Ф5.

Стени и тавани B-sl, d0 A1 Мазилка Подове Dfl -s1 A1 Циментова замазка.

В евакуационни стълбищни клетки: Ф1, Ф2, Ф3, Ф4, Ф5.

Стени и тавани B-sl, d0 A1.

Мазилка, латекс, блажна боя Подове Bfl -s1 - Без промяна.

По други пътища за евакуация: за Ф1, Ф2, Ф3, Ф4, Ф5.

Стени и тавани B -sl, d0 A1.

Мазилка, латекс, боя Подове Dfl -s1 A1 Циментова замазка.

Забележка: Допуска се до 10%, но не повече от 50 кв. м. от площта на стенните повърхности да имат покритие, което не отговаря на съответния

2016 г.

София

- 3. 10. 2016

клас по реакция на огън съгласно таблицата на основание забележка № 1 към таблица 7, към чл. 14, ал. 11 от Наредба № Из-1971 за СТПНОБП.

В графичните части по част Архитектура са посочени материалите за покритията на повърхностите в таблицата за довършителните работи. Същите е предвидено да съответстват на изискванията. При евентуалната им промяна по време на строителство или експлоатацията е необходимо новите също да бъдат със съответните класове по реакция на огън

3.6.2. Клас по реакция на огън на топлоизолацията и външния повърхностен слой на строежа.

При СМР на топлоизолацията и външния повърхностен слой се изпълняват от плътно положени продукти с минимална плътност $100 \text{ kg} / \text{m}^3$, а прикрепващите им системи се предвиждат от продукти с клас по реакция на огън A1 или A2.

3.7. Вътрешна планировка.

Склада в южната част на физкултурния салон в сутерена е отделен от обема на сградата в противопожарен сектор със стени и междуетажни конструкции с EI 120 и със самозатваряща се врата с EI90 C3 съгласно изискванията на чл. 16, ал. 1, т. 1 и ал. 5 от Наредба № Из 1971 за СТПНОБП.

Помещението на котелното е отделено от обема на сградата в противопожарен сектор със стени и конструкции с EI 120 и със самозатваряща се врата - C3, водеща до стълбищната клетка.

Противопожарна врата самозатваряща се - C3 е предвидена още за физкултурния салон, водеща до коридора на основното стълбище на сградата с EI90, съгласно изискванията на чл. 16, ал. 1, т. 1 и ал. 5 от Наредба № Из 1971 за СТПНОБП.

Самозатварящи се врати, димоуплътнени, ще се предвидят за всички нива на коридорите комуникиращи с вътрешните стълбищни клетки.

Противопожарните врати следва да са изпитани съгласно БДС EN 1634-1 и да притежават становище за допустимост в строителството, издадено от ГДПБЗН-МВР. В графичните части на проекта са посочени необходимите посоки на изпитване на противопожарните врати, които следва да се използват, както и предназначението на стената – за лека преградна стена или монолитна. Монтажът на вратите да бъде осъществен в пълно съответствие с техническата документация на компанията производител и становището за допустимост.

3.8. Евакуация. Евакуацията от сградата на кота 0,00 се осъществява през стълбищната клетка до нивото на терена и оттам – навън. Евакуацията от сутерена е еднопосочна и се реализира през стълбищни клетки три броя, до нивото на терена, а оттам – навън. Единичната светла ширина на евакуационните изходи от помещения за повече от 50 човека е предвидена минимум 2,0 м съгласно изискванията на чл. 42, ал. 4 от Наредба № Из-1971 за СТПНОБП. Широчината на евакуационните коридори и на евакуационните изходи към стълбищата е съобразена с необходимата най-голямата единична ширина на евакуационен изход от помещенията съгласно изискванията на чл. 45, ал. 2 от Наредба № Из-1971 за СТПНОБП и е предвидена светло минимум 1,0 м,

което удовлетворява изискванията на чл. 45, ал. 1, т. 1 и т. 2 от Наредба № Из-1971 за СТПНОБП, за надземните и полуподземните етажи да бъде по 0,8 м до 100 човека. Широчината на стълбищното рамо в евакуационното стълбище е съобразена с необходимата най-голямата единична широчина на евакуационен изход от помещенията съгласно изискванията на чл. 45, ал. 2 от Наредба № Из-1971 за СТПНОБП и е предвидена светло минимум 0,9 м. Светлата височина на евакуационните изходи в надземните етажи е предвидено да бъде минимум 2 м, за подземните етажи минимум 1,9 м в съответствие с изискванията на чл. 54, ал. 2 и ал. 3 от Наредба № Из-1971 за СТПНОБП. Евакуационните врати на помещенията с 16 и повече човека се отварят по посока на евакуацията съгласно изискванията на чл. 43, ал. 4 от Наредба № Из-1971 за СТПНОБП. Стълбищната клетка е с площ 15,9 кв.м. Същата е естествено осветена с остъкление на всеки етаж с размери 1,80 x 1,50 м. Остъклението е с площ над 5% от площта на стълбището в съответствие с изискването на чл. 50, ал. 1 от Наредба № Из-1971 за СТПНОБП. Съгласно наредба чл. 55 от „Наредба № Из-1971 за строително-технически правила и норми за осигуряване на безопасност при пожар“ евакуационно и аварийно осветление ще се монтира:

- над всеки изход за евакуация;
- за евакуационните стълбища във и извън сградата така, че да се осигури осветяването им;
- при всяка промяна в посоката на движение на евакуационния път;
- при промяна на котата на пътя в проходите и в коридорите (стъпалата);
- във всяка пресечна точка на коридорите;
- извън и в близост до крайните евакуационни изходи;
- в близост до местата за разполагане на уреди за пожарогасене и на бутоните за пожароизвестяване.

Осветеността на евакуационния път по осовата линия на пода ще бъде най-малко 1Lx.

ПОЖАРОИЗВЕСТИТЕЛНА ИНСТАЛАЦИЯ

Съгласно Наредба №Из-1971 за строително-техническите правила и норми за осигуряване на безопасност при пожар, сградата трябва да бъде оборудвана с пожароизвестителна инсталация. При разработване на инсталацията за Пжароизвестяване са взети под внимание изискванията на Наредба Из-1971 за строително-технически правила и норми за осигуряване на безопасност при пожар; Наредба № 3 от 2004г. за устройство на електрическите уредби и електропроводните линии; БДС-EN54 Пжароизвестителни системи Част 14: „Ръководство за планиране, проектиране, инсталиране, въвеждане в експлоатация, използване и поддържане“, както и наредби, инструкции и техните изменения и допълнения, отнасящи се до изграждането на пжароизвестителни инсталации.

Пжароизвестителната инсталация на обекта ще се изпълни съгласно Наредба № Из-1971 за осигуряване на безопасност при пожар.

Предвидена е една пожароизвестителната централа тип УниПОС FS5102 с шест пожароизвестителни линии и 3 релейни извода за пожар. Тя се комплектова с две акумулаторни батерии 24V. Захранва се директно от главното ел. табло с кабел тип СBT3x4мм².

Във всички помещения на обекта на тавана ще се монтират димооптични датчици, в кухненските помещения – термо диференциални, а над входните врати - индикатори LED.

При входовете в сградата, в стълбищната клетка и в по- големите помещения се предвиждат ръчни пожароизвестителни бутони. Детекторите и бутоните се свързват в общ лъч към централата, като във всяка линия могат да бъдат включени до 32 пожароизвестители. Предвиждат се общо 6 линии, съответно по етажите.

На четири отделни линии ще се свържат общо 7 пожароизвестителни сирени, които се монтират при стълбите и входовете.

Инсталацията се изпълнява с негорим червен кабел, тип BMFYLY със сечение 2x1мм² за лъчите и 2x1,5мм² за сирените. Кабелите се изтеглят в гъвкави PVC тръби, положени скрито над окачения таван и в стените в административната част и прикрепени по металната конструкция в склада.

Съгласно Наредба № Из-1971 за безопасност при пожар от пожароизвестителната централа ще се подава сигнал и към командното ел. табло ТВ.

Местата на ПИЦ, датчиците, индикаторите, бутоните, сирените и трасетата на захранващите кабели са отразени на съответните чертежи:

- основно ел. захранване 220V 50Hz;
- резервно захранване – вградена суха акумулаторна батерия;
- автоматично превключване между основно и резервно захранване;
- 4 контура с възможност за индивидуално разпознаване на датчиците;
- контрол на линиите за повреда;
- ясна информация върху лицевия панел за различни състояния на системата;
- възможност за включване на външни сигнализиращи и изпълнителни устройства.

Разпределение на пожароизвестителните контури:

Контур 1: Сутерен.

Контур2: 1 етаж - Спални и кабинети.

Контур3: 2 етаж - Спални и кабинети.

При избор на производител на автоматични димни пожароизвестители, същите трябва да притежават сертификати за съответствие с Европейските норми EN 54 Част 7, в сила и в Република България, като български стандарти БДС EN 54 Част 7:2004, а автоматичните топлинни пожароизвестители – сертификат за съответствие на Европейските норми EN 54 Част 5, в сила в Република България, като български стандарти БДС EN 54 Част 5:2004. Изделията да са с маркировка CE и да са екологически чисти и безопасни за присъстващите в сградата и обслужващия персонала.

Разпределението на

2016 г.

София

Гласен архивист
ОДОБРЕНО
Дата: 3.10.2016

пожароизвестителите е направено съобразно предназначението, разположението и архитектурните особености на всяко помещение. Димно-оптични точкови детектори са предвидени във всички общи зони, коридори, помещения.

Ръчните бутони са разположени по евакуационните пътища от сградата, като се спазват изискванията на съответните стандарти и наредби. Съгласно EN54-14 приложение А точка А.6.5.4 ръчните пожароизвестители не трябва да се разполагат на повече от 60 метра един от друг и на височина 1.2-1.6 метра от пода.

Алармените елементи, осигуряващи звукова и светлинна сигнализация при пожар се предвиждат за всяка зона. Сирените са разположени в главните общи зони на сградата. На фасадата на сградата се монтира пожарна сирена с блиц лампа за външен монтаж, чиято цел е да извести присъстващите клиенти, служителите, охраната и пристигащите пожарни автомобили за настъпилото пожарно събитие.

Основното ел. захранване на централата се осъществява кабел $3 \times 2,5 \text{ mm}^2$ от ГРТ.

Връзката между централата и датчиците да се изпълни с кабел JE-H(St)H $1 \times 2 \times 1 \text{ mm}^2$, E30 в PVC тр. $\varnothing 16$ на скоби и директно над окачения таван. Връзката от пожарните детектори до светлинен индикатор да се извърши с кабел JE-H(St)H $1 \times 2 \times 0,8 \text{ mm}^2$, E30.

При изпълнение на ел. монтажните работи да се спазват изискванията на НУЕУЕЛ, Наредба Из-1971, всички други действащи нормативни документи, правилници и разпоредби, третиращи този вид работа, както и заводската документация за съоръженията.

Акумулаторните батерии за резервното захранване на централата да не се използват за други цели.

Пускането на системата да става в съответствие с техническата документация на фирмата производител

3.9. Генерална планировка на строежа. До сградата е осигурен достъп за противопожарни екипи. През обекта или в близост няма данни да преминават подземни или надземни инженерни проводни, до които е необходимо да се спазват отстояния съгласно изискванията на Наредба № Из-1971 за СТПНОБП. Около строежа няма данни да има строежи и инсталации от клас по функционална пожарна опасност Ф5, до които е необходимо да бъдат осигурени отстояния.

3.10. Отоплителни и вентилационни инсталации

Принудителна Вентилационна система по проекта за ремонт на сградата е предвидено, за помещението на котелното, след монтажа на газовия котел, като вентилаторната система е с необходимото автоматично включване от газ анализаторни датчици.

За подземните складови помещения с площ над 5 кв.м. от категория по пожарна опасност Ф5В, в които не се изисква ВСОДТ (за помещенията и обслужващия ги коридор) е предвидена възможност за естествено отвеждане на дима, при пожар посредством отвор (остъкление) с площ по-

голяма от 1% от площта на пода съгласно изискванията на чл. 75 от Наредба № Из-1971 за СТПНОБП.

На база изчислените топлинни загуби за сградата са проектирани 4 отделни кръга за разпределение на топлоносителя, обслужващи всички помещения и съоръжения.

Топлоносителят се осигурява от котел с отоплителна мощност $Q_{от} = 620 \text{ kW}$. Обектът се отоплява децентрализирано чрез бутилкова инсталация за компресиран природен газ, към която е свързан водогрейния котел, който е с комбинирана горелка, работеща и на дизел. На база необходимата топлина за отопление е избран стоманен котел с отоплителна мощност $Q=6200 \text{ kW}$, на природен газ в комплект с резервоар за дизелово гориво-1 м³. Фуксът на котела е изолиран с платно от минерална вата 60 мм и обшит с ламарина. Коминът е съществуващ, от огнеупорни тухли като мястото на преминаване през покривната плоча е изолирано с минерална вата с дебелина 80 мм. Свързването на котела с ток и вода е направено съответно в част "Електро" и част "В и К". Тръбите от котела до двата колектори в котелното, както и тръбите от колекторите в котелното до бойлера са стоманени. Отоплителните тела са алуминиеви радиатори, монтирани свободно в помещенията.

3.11. Електрически инсталации и уредби в помещенията на обекта се класифицират като първа група на опасност „Нормална пожарна опасност“ съгласно изискванията на чл. 245, ал. 1 от Наредба № Из- 1971 за СТПНОБП. Електрическите уредби и инсталации са предвидени минимум в нормално изпълнение съгласно изискванията на чл. 245, ал. 1 от Наредба № Из-1971 за СТПНОБП. Помещенията в сутерена се класифицират като втора група на опасност „Повишена пожарна опасност“ съгласно изискванията на чл. 247 от Наредба № Из-1971 за СТПНОБП и същите се разглеждат като пожароопасни места. Пожароопасните места в строежа се класифицират в клас по пожарна опасност ПIIа съгласно изискванията на чл. 248, ал. 1, т. 3 от Наредба № Из-1971 за СТПНОБП.

Корпусите на осветителните тела в пожароопасните места с клас по пожарна опасност ПIIа са предвидени от материали с клас по реакция на огън минимум А2 съгласно изискванията на чл. 261 от Наредба № Из-1971 за СТПНОБП. Осветителните тела с нажежаема жичка, халогенни и луминесцентни лампи са предвидени с минимална степен на защита IP20 в пожароопасните места с клас по пожарна опасност ПIIа съгласно изискванията на таблица 25 към чл. 261 от Наредба № Из- 1971 за СТПНОБП. Електрическите инсталации в пожароопасните места с клас по пожарна опасност ПIIа е предвидено да се изпълнят от проводници с медни жила открито в тръби с класове по реакция на огън минимум В, върху конструкции с клас по реакция на огън минимум А2 и скрито под мазилка върху основа, изпълнена от продукти с клас по реакция на огън минимум А2 съгласно изискванията на чл. 262, т. 1 от Наредба № Из-1971 за СТПНОБП. Електрическите инсталации в пожароопасните места с клас по пожарна опасност ПIIа е предвидено да се изпълнят с кабели, открито по конструкции с клас по реакция на огън минимум А2 и в стоманени тръби

в местата с опасност от механични повреди съгласно изискванията на чл. 262, т. 2 от Наредба № Из-1971 за СТПНОБП. Съединителните и разклонителните кутии на електрическите инсталации е предвидено да се изпълнят от продукти с минимален клас по реакция на огън В съгласно изискванията на чл. 263 от Наредба № Из-1971 за СТПНОБП. Електрозахранването на консуматорите с непрекъснат режим на работа е предвидено на самостоятелни токови кръгове съгласно изискванията на чл. 240, ал. 2 от Наредба № Из-1971 за СТПНОБП. Комутационните апарати (ключове, превключватели и щепселни съединения), разклонителни кутии, фасунги, осветители и др. е предвидено да се монтират върху и в конструкции и поставки, изпълнени от продукти с клас по реакция на огън минимум А2 съгласно изискванията на чл. 239, ал. 1 от Наредба № Из-1971 за СТПНОБП. Комутационните апарати (ключове, превключватели и щепселни съединения), разклонителни кутии, фасунги, осветители и др., които е предвидено да се монтират върху и в конструкции и поставки, изпълнени от продукти с класове по реакция на огън В, С, D, Е и F, се монтират като под и около тях се поставят подложки от продукти с клас по реакция на огън минимум А2 и с дебелина минимум 3 мм съгласно изискванията на чл. 239, ал. 2 от Наредба № Из-1971 за СТПНОБП. Обектът е от клас по функционална пожарна опасност Ф1 и подклас Ф1.1 и съгласно изискванията на чл. 246, ал. 2 от Наредба № Из-1971 за СТПНОБП корпусите на електрическите табла са предвидени от продукти с класове по реакция на огън минимум С и V-0. Електрическите захранващи линии положени през или върху строителни продукти с топлоизолационни и/или звукоизолационни свойства с класове по реакция на огън В, С, D, Е и F е предвидено да се положат в тръби с клас по реакция на огън минимум А2 съгласно изискванията на чл. 242, ал. 1 от Наредба № Из-1971 за СТПНОБП.

4. Активна пожарна безопасност

4.1. Противопожарно водоснабдяване

4.1.1. Външно противопожарно водоснабдяване

Външното противопожарно водоснабдяване на обекта, е одобрено с въвеждането в експлоатация на цялата сграда и същото не е предмет на проекта. За противопожарно водоснабдяване на разглеждания имот в близост до основната сграда на обекта е предвиден надземен пожарен хидрант 70/80, което обуславя и необходимостта площадковият противопожарен водопровод да бъде с минимален номинален диаметър равен на 80мм. Диаметърът на началния участък от противопожарния площадков водопровод е Ø90 мм РЕ 100, PN 10, Q=7.0л/с, v=1,42м/с, J=0,0249м/м и загуби на напор=1,1.35.0,0249=0,96м. Противопожарните водни количества се осигуряват от водопреносната мрежа на селището, намиращ се в близост до основната сграда, като той се захранва от сградно отклонение с метален тръбопровод от 2 цола. Непосредствено до него е предвидено подземно водомерно помещение по друг проект, от където се захранват два клона. Единият кръг за битови нужди на сградата и отделен кръг за противопожарен водопровод, захранващ 12 броя Вътрешни пожарни крана, посочени в проект Вик.

2016 г.

София

ОДОБРЯВАМ
Дата: 3 10 2016

4.1.2. Вътрешно противопожарно водоснабдяване.

Вътрешното противопожарно водоснабдяване на обекта, е одобрено с въвеждането в експлоатация на цялата сграда и същото е предмет на проекта. Съгласно изискванията на чл. 193, ал. 1, от Наредба № Из-1971 за СТПНОБП в обекта съществуват 3 бр. вътрешни противопожарни кранове във стълбищното фоайе на главния вход. Предвижда се изграждане на нова сградна водопроводна инсталация за пожарогасене на още 3 броя вътрешни противопожарни кранове във фоайето на западното стълбище, за да се покрият изискванията на посочения член.

Захранването на сградата в имота се осъществява от сградно отклонение с метален тръбопровод от 2 цола. Непосредствено до него е предвидено подземно водомерно помещение посочено по-точно в проект ВиК, от където се захранват два вътрешни клона.

4.2. Евакуационно осветление

В обекта се предвижда изграждане на аварийно евакуационно осветление съгласно изискванията на чл. 55 от Наредба № Из-1971 за СТПНОБП. Осветителните тела на аварийното евакуационно осветление е предвидено да се разположат в съответствие с изискванията на чл. 55, ал. 4 от Наредба № Из-1971 за СТПНОБП. Предвидено е осветеността на евакуационния път по осевата линия на пода да е минимум 1 lux в съответствие с изискванията на чл. 55, ал. 5 от Наредба № Из-1971 за СТПНОБП. Осветителните тела се предвижда да бъдат с оценено съответствие с продуктите стандарти и да бъдат с вградена батерия, като за 5 сек. постигат 50% от изискуемата осветеност, а на 60 – та секунда 100%, като могат да работят минимум 1 час съгласно изискванията на чл. 55, ал. 6 и ал. 7 от Наредба № Из-1971 за СТПНОБП.

4.3. Пожароизвестителна инсталация.

За сградата е предвидено изграждане на пожароизвестителна инсталация съгласно изискванията на чл. 3, ал. 1 и ал. 2 от, Приложение 1 от Наредба № Из-1971 за СТПНОБП, отразена в отделен проект по час Ел. обзавеждане.

4.4. Оповестителна инсталация

За сградата не е необходимо изграждане на оповестителна инсталация съгласно изискванията на чл. 56, ал. 1, т. 1 от Наредба № Из-1971 за СТПНОБП.

4.5. Димо- и топлоотвеждане.

Вентилационни системи за отвеждане на дим и топлина. В сградата на котелното помещение, за които е необходимо изграждане на система за димо и топлоотвеждане съгласно изискванията на чл. 113, ал. 2, т. 2 от Наредба № Из-1971 за СТПНОБП и които да попадат в обхвата на критериите на таблица 14 към чл. 122.

4.6. Пожарогасителна инсталация.

За сградата **не е предвидено изграждане** на Автоматична пожарогасителна инсталация съгласно изискванията на чл. 3, ал. 1, Приложение 1, точка 2.3 от Наредба № Из-1971 за СТПНОБП.

2.3.	Сгради за обществено обслужване в областта на	Навсякъде, с изключение на санитарно-хигиенните помещения -
------	---	---

2016 г.
София

Главен архитект
ОДОБРЕН
Дата: 3. 10. 2016

образованието: детски ясли и градини с площ над 400 m(2) или за повече от 50 деца- от подклас Ф1.1	автоматично и ръчно се изисква автоматично пожароизвестяване
--	--

Не се изисква пожарогасителна система за обекти от този КПФО-1, етажност и площ.

Предвидено е в основната сграда , **на всеки етаж**, да се изпълнят, **Сградни водопроводни инсталации за пожарогасене „ВПК “по 2 бр. общо за цялата сграда на дежурство ще има - 6 броя „ВПК“**, на минимум - 1,35 м от готов под, според изискванията на чл. 193 ал. 1 на Наредба Из-1971 за СТПНОБП. В участъците, в които преминава противопожарно водно количество е предвидено водопроводите да се изпълнят от поцинковани (или друг негорим материал) тръби с номинален диаметър 2` `(цола).

4.7. Преносими уреди и съоръжения за първоначално пожарогасене

В обекта следва да се осигурят подръчни уреди и съоръжения за първоначално пожарогасене съгласно Приложение 2 към чл. 3, ал. 2 на Наредба Из-1971 за СТПНОБП. В графичните части е посочено местоположението им. След завършването на строежа, при изготвянето на документацията по Наредба № 81213-647 за правилата и нормите за пожарна безопасност при експлоатацията на обектите, е възможна промяна в местоположението, броя и вида на подръчните уреди за пожарогасене. Общото им количество, за цялата площ на обекта в различните нива и помещения ще бъде:

- За котелното помещение преносимите ПП уреди са

2 бр. Прахови пожарогасители тип ВС-12 кг.

1 бр. Пожарогасител на водна основа 9 литра.

1 бр. Противопожарно одеяло тежък тип минимум с размери 150X150 см.

- За помещенията на Детската градина и ясли

1 бр. Прахов пожарогасител тип АВС-6 кг, на всеки етаж – общо 3 бр.

1 бр. Пожарогасител на водна основа 9 литра., на всеки етаж – общо 3 бр.

- За физкултурния салон

1 бр. Прахов пожарогасител тип АВС - 6 кг, на всеки 50м² – общо 2 бр.

- За складовете с горими материали

1 бр. Прахов пожарогасител тип АВС - 6 кг на всеки склад – общо 3 бр.

- Внимание!

Разработена е Блок - схема на активните противопожарни мерки за защита на обекта, с която трябва да се запознае персонала при въвеждането му в експлоатация, след Акт № 16.

5. Продукти и системи с оценено съответствие Съгласно Наредба № РД-02-20-1 от 5 февруари 2015 г. за условията и реда за влагане на строителни продукти в строежите на Република България,

всички продукти и системи следва да бъдат с оценено съответствие, за което следва да бъдат представени съответните документи.

Декларация за характеристиките на строителния продукт и становище за допустимост, издадено от ГДПБС-МВР за удостоверяване на противопожарните характеристики на следните продукти и елементи: - противопожарни врати; - шахтови стени и капаци; - системи и продукти за уплътняване на отвори; и други, ако се изискват.

Декларация за експлоатационни показатели, СЕ маркировка и указания за употреба на български език за следните продукти и системи: - пожарогасители; - евакуационни осветители; - и други, ако се изискват.

За всички облицовъчни и топлоизолационни материали трябва да бъдат представени съответните документи, удостоверяващи класът им по реакция на огън. (СЕ декларации за съответствие, СЕ маркировка и др.). - топлоизолационни материали за външна изолация; - топлоизолационни материали за покривна изолация; - клас по реакция на огън на съединителните и разклонителните кутии на електрическите инсталации; - клас по реакция на огън на корпусите на електрическите табла; - клас по реакция на огън на продукти и материали за уплътняване на преминавания на проводи през прегради; - и други, ако се изискват.

Класът по реакция на огън на настилките и покритията трябва да се съобрази с посочените в графичните части класове по реакция на огън.

6. Актове и протоколи по време на строителството

За удостоверяване изпълнението на различни строително-монтажни работи в съответствие с изискванията за пожарна безопасност и техническата документация на фирмите производители, следва по време на строителството да се представят актове за скрити работи за: - монтаж на противопожарни уплътнения на отвори; - монтаж на противопожарни врати; - и други, ако се изискват.

7. Изисквания към техническия паспорт на сградата. За изготвяне на технически паспорт на сградата да бъде предоставена информация за необходимостта от периодична проверка, видове обслужване и срока на експлоатационна годност на следните продукти и системи: - противопожарни уплътнения на отвори; - пожарогасители; - евакуационни осветителни тела; - елементи на противопожарни врати (автомати за самозатваряне, уплътнителни ленти); - и други, ако се изискват.

8. Количествена сметка

1. Прахов пожарогасител ABC - 6 кг, със скоба за окачване на стена или поставка за под - 8 бр.
2. Прахов пожарогасител BC - 12 кг, със скоба за окачване на стена или поставка за под - 2 бр.
3. Пожарогасител на водна основа - 9 л, със скоба за окачване на стена или поставка за под - 4 бр.
4. Противопожарни самозатварящи се врати с EI 90 и клас на самозатваряне C3 - 3 бр.
5. PVC лепенки със знаци, указващи местоположението на пожарогасителите - 10 бр.

2016 г.
София

ОДОБРЯВАМ
3. 10. 2016
20

6. PVC лепенки със знаци, указващи местоположението на ВПК - 6 бр.
7. Фосфоресциращи табели със знаци, указващи посоката за евакуация - 12 бр.

9. Заключение част.

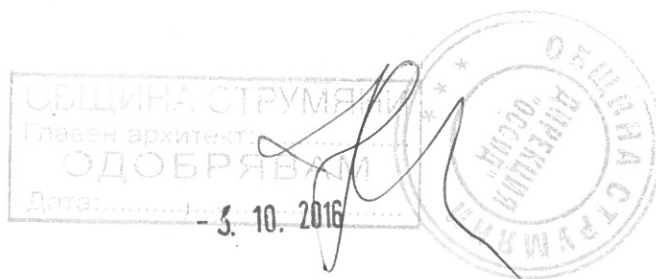
Проектът, Изграждане на детски площадки и спортни съоръжения, и ремонт на сградата на Детска градина „Патиланци“, с. Микрево, общ. Струмьяни, отговаря на изискванията за пожарна безопасност съгласно Наредба Из-1971 за строително-технически правила и норми за осигуряване на безопасност при пожар.



Изготвил:
(арх. Борислав Владимиров)



Възложител:



КАМАРА НА АРХИТЕКТИТЕ В БЪЛГАРИЯ

УДОСТОВЕРЕНИЕ

за пълна проектантска правоспособност

архитект

Борислав Георгиев Владимир

регистрационен номер 01881

валидност: 01/01/2016 – 31/12/2016



място за личен печат и подпис



Председател на КР
арх. Весела Георгиева

Председател на УС
арх. Владимир Дамянов

Архитектите с пълна проектантска правоспособност, вписани в регистъра на Камарата на архитектите в България, в съответствие с придобитата проектантска квалификация могат да предоставят проектантски услуги в областта на устройственото планиране и инвестиционното проектиране без ограничения по вид и размер, да договарят участие в инженеринг на строежи и да упражняват контрол по изпълнението на проектите им. (чл.7, ал.7, изр.1 от ЗКАИИП)
Архитектите с пълна проектантска правоспособност, към гореописаните проекти могат да изработват и „Генерален план“, „Интериор и дизайн“, „Благоустройство“, „Пожарна безопасност“, „План за безопасност и здраве“, „Енергийна ефективност“, „План за управление на строителните отпадъци“ и други в съответствие с придобитата им професионална квалификация.

СПЕЦИФИКАЦИЯ

- 3. 10. 2016

Полица No.	34071402200000014
Име на застрахования:	Б. Владимиров
Адрес на застрахования:	Дупница, ул. Тобеница 1
Професионална дейност:	Проектиране-изработване инв.проекти
Номер на лиценз:	-
Име и адрес на посредника: Чл. 184 от КЗ	-
Срок на застраховката:	17.11.2015/ 16.11.2016
Застрахователна премия:	306.00
Лимит на отговорност: - за едно събитие - в агрегат за срока на договора	150 000.00 300 000.00
Самоучастие/франшиз:	10%
Дата на започване на дейността:	1997
Застраховани обекти:	

гр., Дупница, 17.11.2015

ЗА ЗАСТРАХОВАНИЯ:

БУВСТРАД
ЗА ЗАСТРАХОВАТЕЛИ

ПЛАН - СХЕМА ЗА ЕВАКУАЦИЯ

на обект: Сградата на Детска градина „Патиланци“, с. Микро, общ. Струмяни - Сутерен, кота - 3,10 м
Сигнал за евакуация звънец от автоматична пожароизвестителна система или устно призоваване

ЛЕГЕНДА:

Основен път за евакуация

Вашето местонахождение

Уреди за пожарогасене

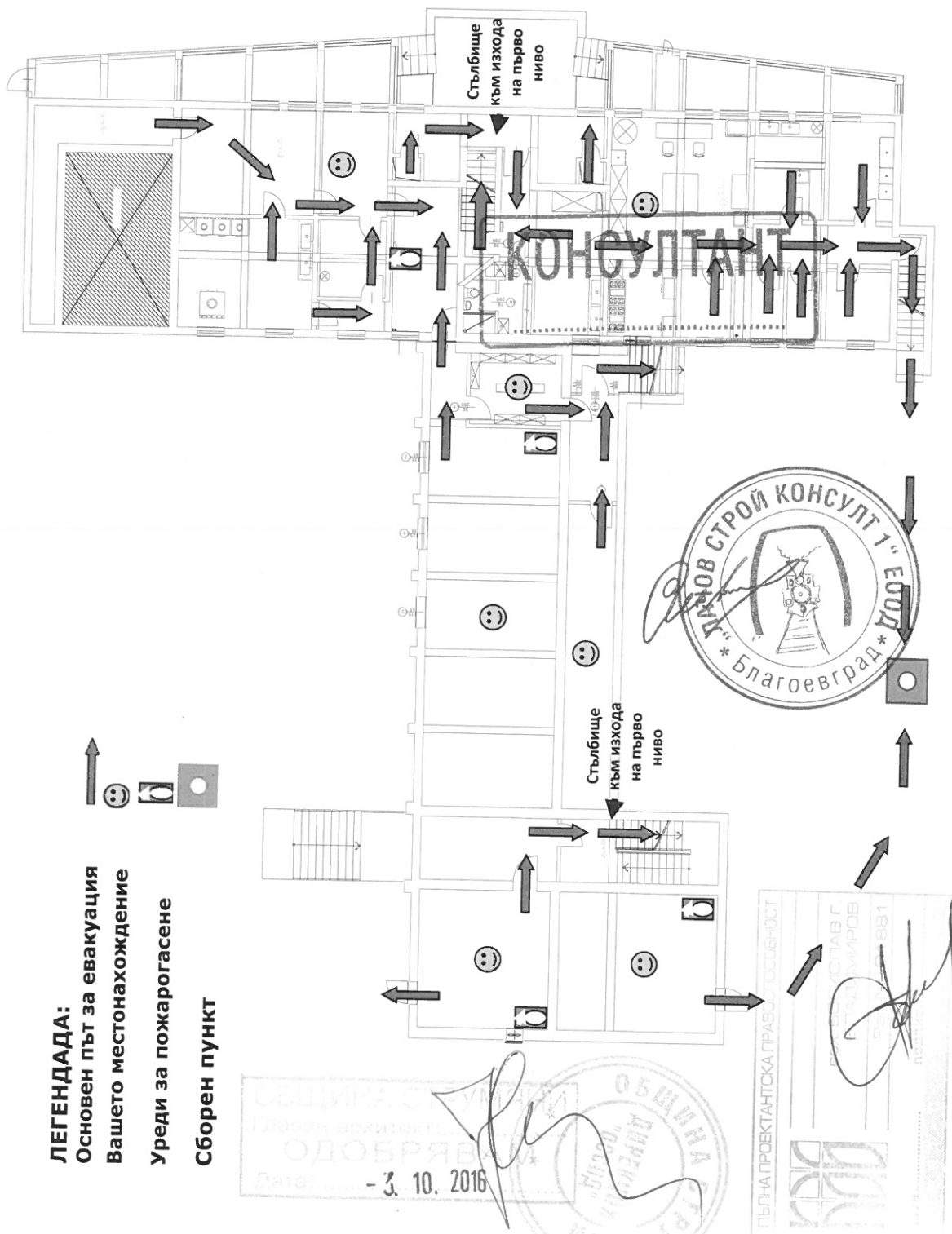
Сборен пункт

Внимание !

При възникване на пожар или инцидент незабавно се обадете на тел. 112 и бързо напуснете опасната зона, следвайки зелените стрелки.

Правила за безопасност

1. При посещение на обекта се запознайте с плана за евакуация.
2. Определете своето местонахождение по схемата.
3. Ориентирайте се за най - близкия вход / изход по схемата.
4. При пожар запазете спокойствие при всякакви обстоятелства.
5. Не изпадайте в паника и не се струпвайте при изходите.
6. При попадане в задимена среда се движете близо до пода.
7. Не рискувайте излишно и не се връщайте в сградата.
8. При евакуацията следвайте общия поток от хора към изходите.
9. Извън опасната зона избягвайте полетата с гъст дим.



ПЛАН - СХЕМА ЗА ЕВАКУАЦИЯ

на обект: Сградата на Детска градина „Патиланци“, с. Микрево, общ. Струмяни - ет. 1, кота $\pm 0,00$ м
Сигнал за евакуация звънец от автоматична пожароизвестителна система или устно призоваване

ЛЕГЕНДА:

Основен път за евакуация
Вашето местонахождение

Уреди за пожарогасене

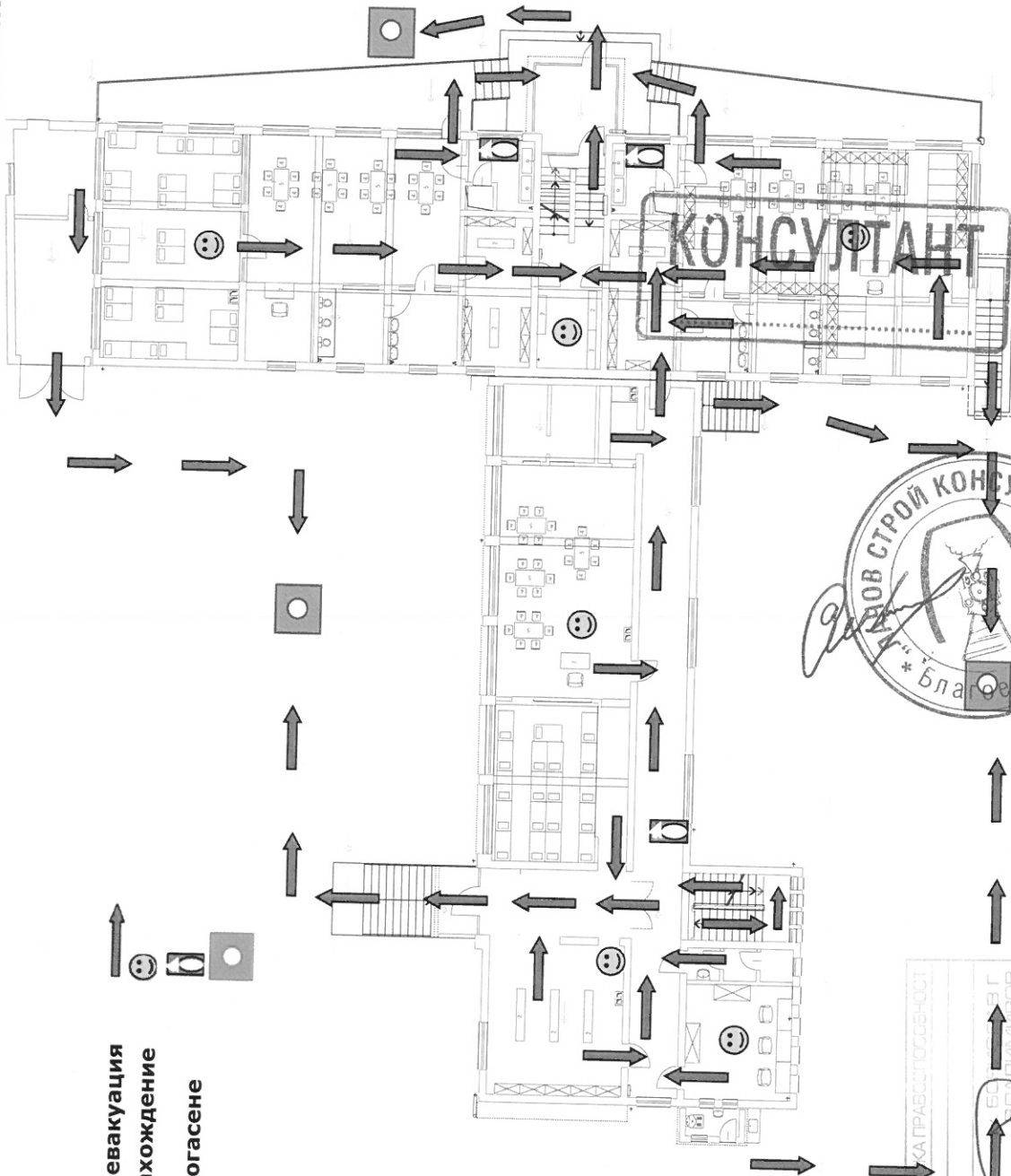
Сборен пункт

Внимание !

При възникване на пожар или инцидент незабавно се обадете на тел. 112 и бързо напуснете опасната зона, следвайки зелените стрелки.

Правила за безопасност

1. При посещение на обекта се запознайте с плана за евакуация.
2. Определете своето местонахождение по схемата
3. Ориентирайте се за най - близкия вход / изход по схемата.
4. При пожар запазете спокойствие при всякакви обстоятелства.
5. Не изпадайте в паника и не се струпвайте при изходите.
6. При попадане в задимена среда се движете близо до пода.
7. Не рискувайте изλιшно и не се връщайте в сградата.
8. При евакуацията следвайте общия поток от хора към изходите.
9. Извън опасната зона избягвайте полетата с гъст дим.



ОБЩИНА СТРУМЯНИ
Главен архитект:
ОДОБРЯВАМ
Дата: - 3. 10. 2016

ПЪЛНА ПРОЕКТАНКА ПРАВОСТОВНОСТ

БЛАГОЕВГРАД
ОДОВ СТРОЙ КОНСУЛТ 1

Дата:
Подпис:

ПЛАН - СХЕМА ЗА ЕВАКУАЦИЯ

на обект: Сградата на Детска градина „Патиланци“, с. Микрево, общ. Струмяни – етаж 2 + 3,91 м

Сигнал за евакуация звънец от автоматична пожароизвестителна система или устно призоваване

ЛЕГЕНДА:

Основен път за евакуация

Вашето местонахождение

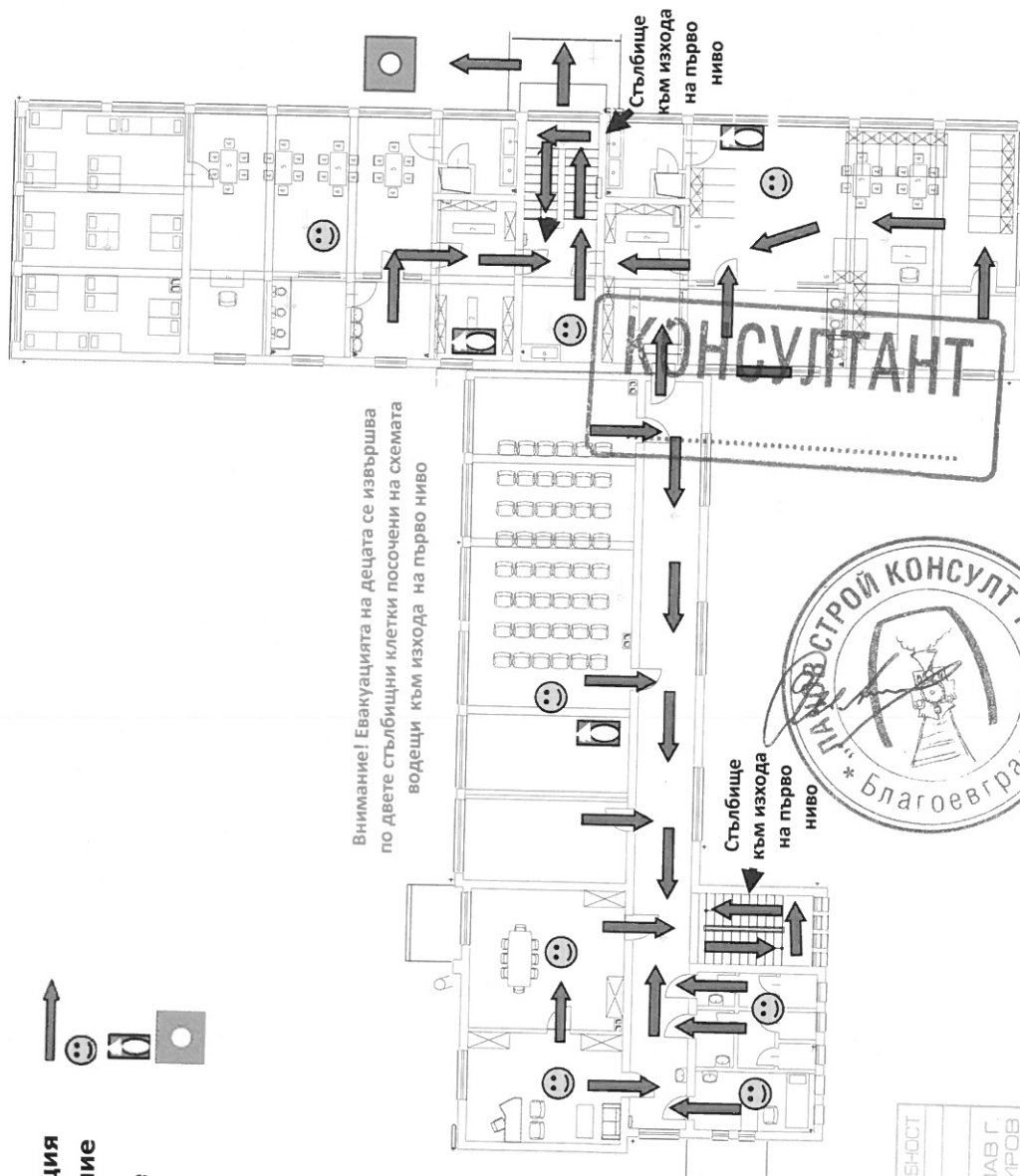
Уреди за пожарогасене

Сборен пункт

Внимание !
При възникване на пожар или инцидент незабавно се обадете на тел. 112 и бързо напуснете опасната зона, следвайки зелените стрелки.

Правила за безопасност

1. При посещение на обекта се запознайте с плана за евакуация.
2. Определете своето местонахождение по схемата.
3. Ориентирайте се за най – близкия вход / изход по схемата.
4. При пожар запазете спокойствие при всякакви обстоятелства.
5. Не изпадайте в паника и не се струпвайте при изходите.
6. При попадане в задимена среда се движете близо до пода.
7. Не рискувайте излишно и не се връщайте в сградата.
8. При евакуацията следвайте общия поток от хора към изходите.
9. Извън опасната зона избягвайте полетата с гъст дим.



Внимание! Евакуацията на децата се извършва по двете стълбищни клетки посочени на схемата водещи към изхода на първо ниво

ОБЩИНА: СТРУМЯНИ
ГЛАВЕН ВЪРХИТЕКТОВ
ОДОБРЯВА
Дата: - 3. 10. 2016

ПЪЛНА ПРОЕКТАНТСКА ПРАВОСПОСОБНОСТ	
арх. БОРИСЛАВ Г. ВЛАДИМИРОВ	Рег. № 01881
Дата:	Подпис:

Блок- схема

на Активните противопожарни мерки за защита на сградата на Детска градина „Патиланци“, с. Микрево, общ. Струмяни

• Алгоритъм на дейностите включващи активни противопожарни мерки

При пожар в обекта се задейства АПИ/автоматична - адресируема пожароизвестителна система

От адресируемата пожароизвестителна система се включва аварийното осветление над врати за евакуация в залите, спалните и над вратите на евакуационните изходи.

След проверка за истинността на сигнала се включва АОИ (Автоматична оповестителна инсталация) с евакуационен текст

От адресируемата пожароизвестителна система се изключва ГРТ и се включва аварийното ел. захранване и евакуационното осветление от акумулаторни батерии

Включва се Алармената система (сирена или звънец), която осигурява звукова и светлинна сигнализация при пожар, способстваща бързата евакуацията от обекта

ОБЩИНСКИ СЪВЕТ
СТРУМЯНО
ГЛАВЕН ПОЖАРНИК
ОДОБРЯВА
Дата: 3.10.2016

